

# Utvikling av Knutepunkt Larvik og indre havn



# Utgangspunkt

- Avklart situasjon rundt InterCity
- Behov for videre byutvikling
- Statlige forventninger/planretningslinjer
  - Sterkere fokus på **fortetting rundt knutepunkt**
  - Sterkere fokus på **miljøvennlig transport**
- Samarbeid om areal- og transportutvikling i Larvik kommune – Bypakke Larvik



Hvordan få jernbanen  
til å bli en **integreert**  
og ikke **isolert** del av  
bybildet i Larvik?



# Politisk forankring

## KST- 198/24 Vedtak: Oppstart av arbeidet med Indre havn og Knutepunkt Larvik

1. Plan for utvikling av Knutepunkt Larvik og indre havn vedtas
2. Kommunedirektøren gis mandat til å starte opp arbeidet med planens fase 1 - Oppstart, i tråd med vedlagte plan og med fokus på å sette i gang nødvendig kartleggingsarbeid, medvirkningsarbeid og å invitere inn relevante prosjektaktører i arbeidet.
3. Avklaring av videre arealplangrep, delprosjekt og oppgaver, samt prosjektorganisering legges frem til politisk behandling i september 2025.
4. Status for arbeidet med utvikling av Knutepunkt Larvik og indre havn rapporteres til Formannskapet.



# Mål

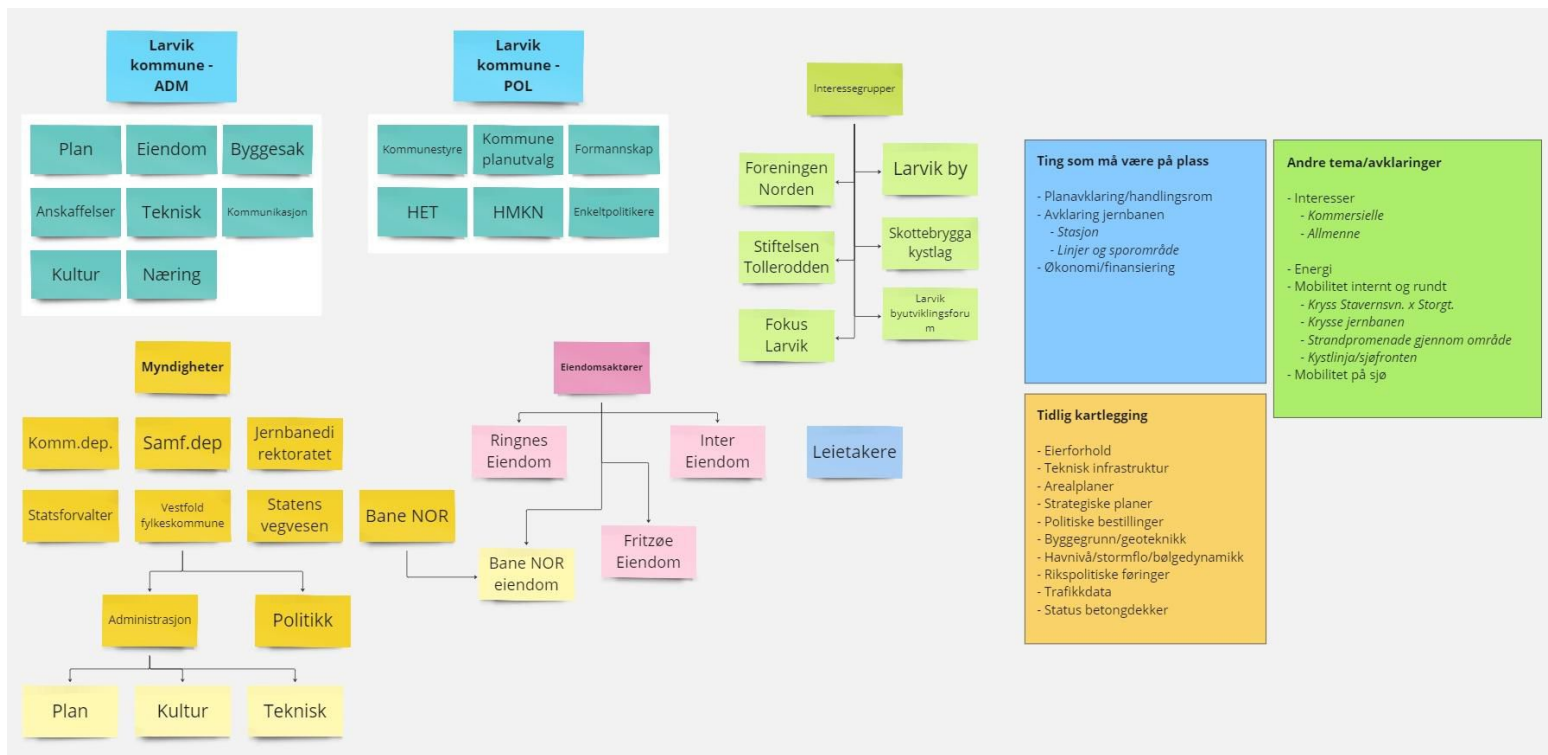
Prosjektet skal **styrke byutviklingen** i Larvik ved å igangsette og gjennomføre **en helhetlig og forutsigbar utvikling** for indre havn og områdene rundt Larvik stasjon, som bidrar til at indre havn blir en bydel med **urbane kvaliteter, liv og aktivitet året rundt**.

Videre skal prosjektet etablere et **effektivt og attraktivt knutepunkt** som tilrettelegger for økt bruk av **miljøvennlig transport**. Dette skal gjøres ved å etablere **forpliktende samarbeid** mellom ulike offentlige og private aktører og koordinere ulike interesser og ambisjoner inn mot **et felles mål**.

Utviklingen skal bygge opp om føringene i kommunedelplan for Larvik by og sentrumsstrategien for Larvik, **styrke forbindelsen** mellom indre havn og resten av sentrum, og bidra til å **fjerne barrierene** mellom byen og fjorden.



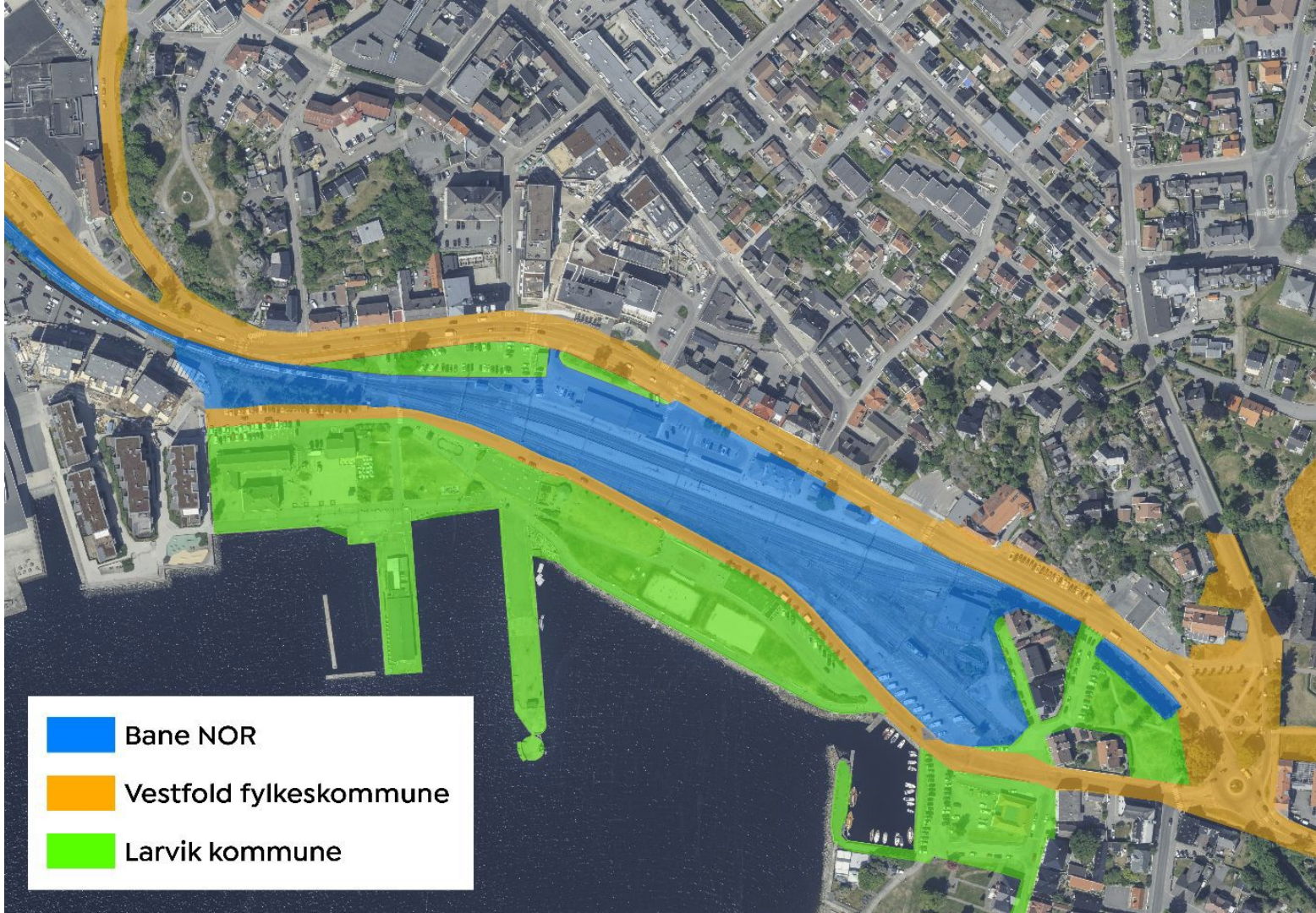
# Et komplekst arbeid



**Bygge videre, men samtidig starte på nytt...**







-  Bane NOR
-  Vestfold fylkeskommune
-  Larvik kommune

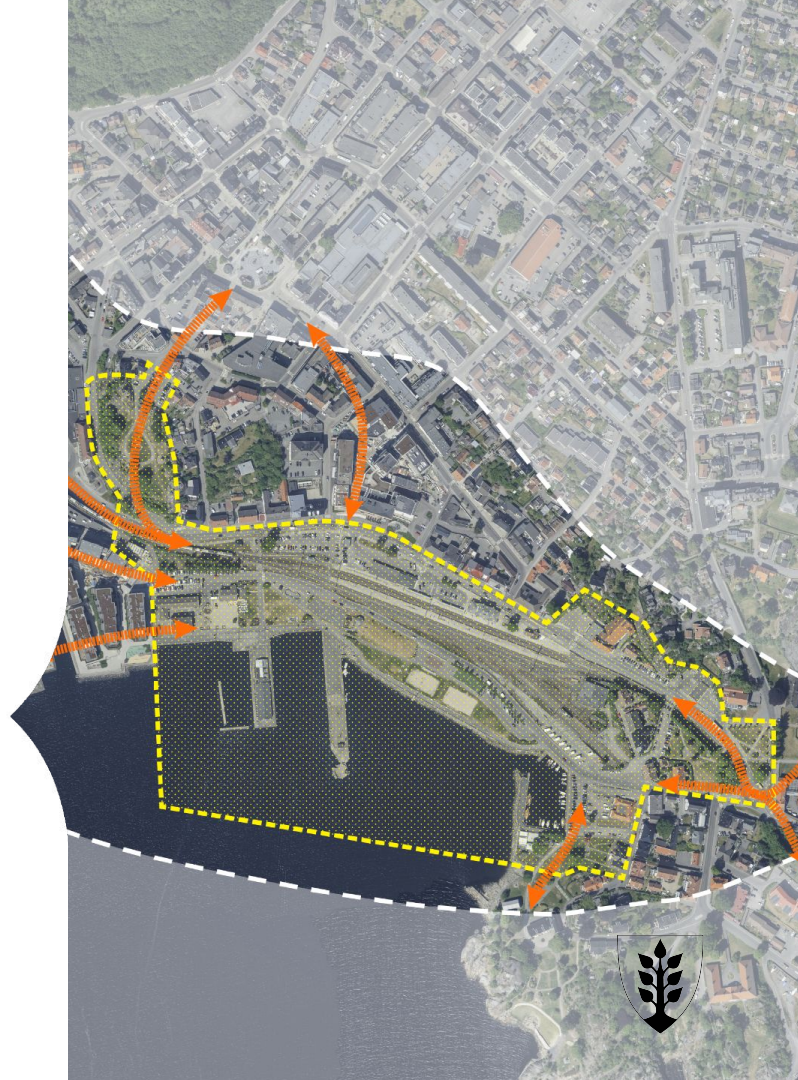
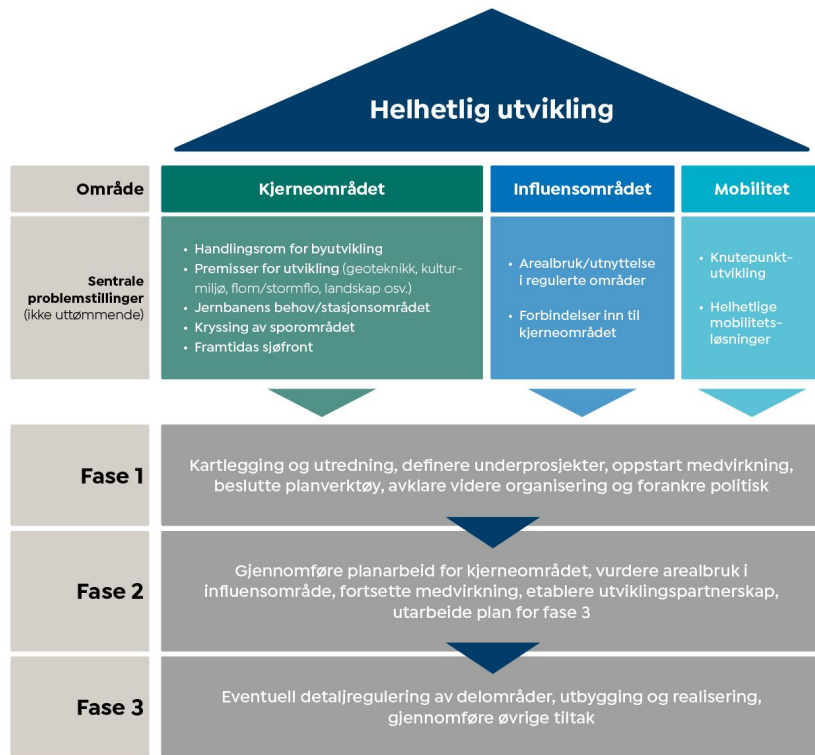


# Oppgaver og metodikk

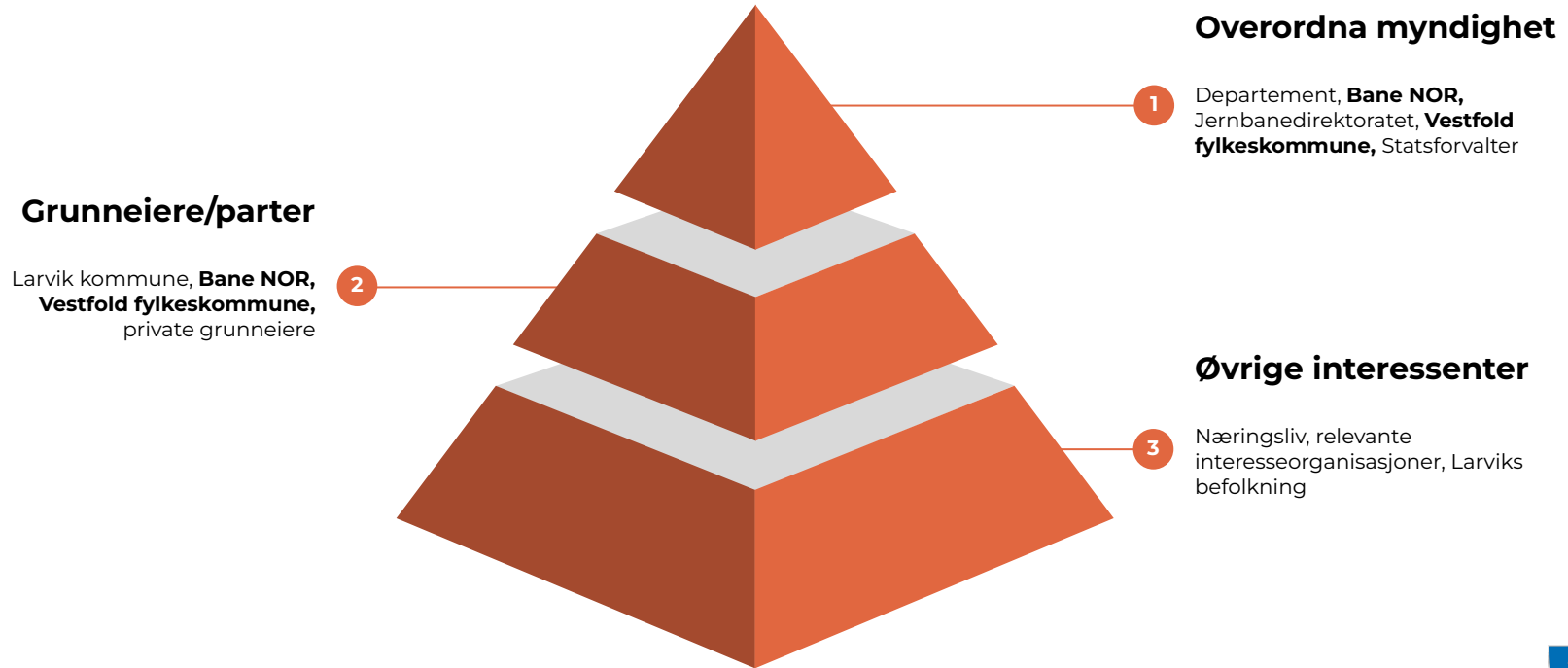
- **Avklare handlingsrom** for arealbruk og mobilitet i området
- **Involvere og koordinere** relevante parter og interesser
- **Sikre realisering** av ønsket utvikling



# Avklare handlingsrom



# Involvere



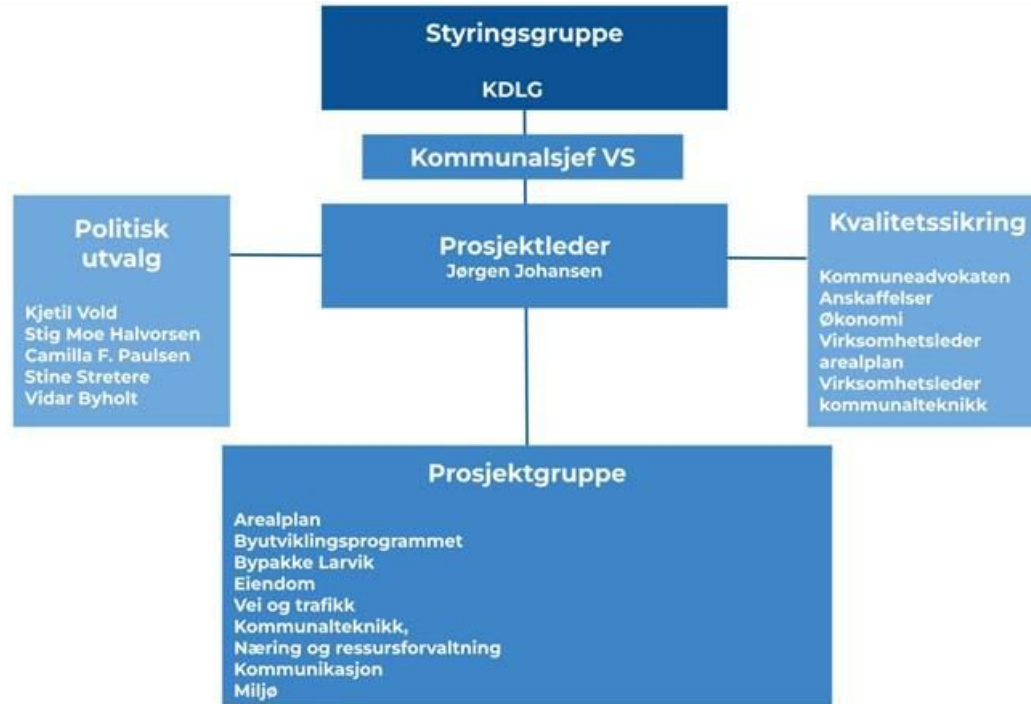
# Realisere

- Tilrettelegge for trinnvis utvikling, delområde for delområde
- Offentlig-privat utviklingssamarbeid, partnerskap





# Intern organisering



# Politisk arbeidsutvalg

1. Kommunestyret oppretter et utvalg som skal bli holdt løpende orientert om kommunens arbeid med Knutepunkt Larvik og Indre havn.

2. Som medlemmer av arbeidsutvalget for perioden 2024-2027 velges følgende medlemmer:

Stine Stretere, Frp

Camilla Fjellvik Paulsen, MDG

Stig Moe Halvorsen, V

Kjetil Vold, H

Vidar Byholt, Ap

Som leder velges: Kjetil Vold, H

Som nestleder velges: Camilla Fjellvik

Paulsen, MDG

3. Utvalgets arbeids- og ansvarsområde er: Å få løpende informasjon om kommunens arbeid med Knutepunkt Larvik og Indre havn, herunder blant annet å få statusoppdateringer. Å gi innspill til administrasjonens videre arbeid og utredning. Utvalget skal ikke treffe beslutninger.





## LOKALT



### Endelig i gang i campen på Gul

Tjallinghønden Clas Huseby har vært tak for å få ting til å skje på den omstridte campen Gul. Land og ble utbedringsarbeidene endelig i gang.

Side 4 og 5

**Populær messe**  
Høllik og musikken i Stuvra er populære og samlet mange mennesker i Stuvrahallen i helgen.

Side 8 og 9

## SPORT



### Startop for FK Larvik

Det ble heldig start for FK Larvik i går ettermiddag. Det var ingen ring som skapte for Larvik i denne da de måtte klapp på horten. Tømer Tom Høge Jacobsen ble i dag lagt inn på listene for å ha tjues på dommeren.

Side 13

# Folket jublet for byens nye perle



Folket jublet for byens nye perle. Foto: Trond Rødder Tolgen

Larvik Molken 18 ble Indre havn – byens nye perle – åpnet for et jublende publikum. Prosjektet «Ekstrem forvandling» var ferdig etter 48 timers intens dugnad-jobbing av kommunearbete, lokale entreprenører og frivillige. Resultatet er et flott område som åpner byen

mot sjøen. Larviks folk møtte opp i hundrevis for å markere åpningen lørdag kveld. Det skjedde med kanonstuld og ved at Jan Høgh (65) stapte fra ti meter'n på det nye stupetåret.

Side 6-7 og 12



# Ny by på 48 timer

**Hvem?**  
Øyvind Riise Jensen, ordfører i Larvik (H).

**Hvorfor?**  
Han har utsatt deler av byen for «ekstrem forvandling».

**Tekst: TONJE EGEDIUS**  
**Foto: STEIN J. BJØRGE**

– Larvik var et sted man tok danskabloten fra. Nå vakkert folk hit for å se hva som skjer. Hvorfor?

– Larvik har vært en by med mindreverdighetskomplekser. Desver til som i Sandefjord og Tønsberg alt foregått. Og for seks år siden pekte alle på et medover. Vi sies med frilufting, boligprosjektene sank, og byen var kjens for strålende politiske omkjemper. Det ga ingen forutsigbarhet for investorer, dermed fikk vi heller ingen ny næringsetablering.

I dag råder optimisme og fremtidsro. Imaget er endret. Folk er stolte av byen sin.

i store kvartal var befolkningsvekstingen i Larvik større enn økningen i Horten, Tønsberg og Sandefjord tilsammen! Det har aldri skjedd før.

– Hvordan har dere fått til denne snusoperasjonen?

– I 2003 skjønte vi at noe måtte gjøres. Dermed gikk politikerne, næringslivet og befolkningen sammen om prosjektet Branding Larvik. Først ble vi folk analyserte hva som var våre unnlige verdier, hva vi har som ingen andre har. Løsningslag, velifrenget og lokale bedrifter, alle ble involvert til å si hva de syntes. Da måtte folk sene seg med og tenke positivt og kreativt. Et helt år brukte vi på å finne sådanne vårt. Så utfordret vi



**Departementet vil likevel oppmode Larvik kommune og Bane NOR om å fortsette dialogen om korleis ein kan realisere kommunen sine ønsker om å utvikle ei god sjøfront og høveleg samanheng mellom byen og sjøen. Slik departementet vurderer saka, bør det være mogleg å sjå på området som ligger lengst mot Skottebrygga, og som ikkje vil komme i konflikt med drifta på banegarden.**

**Departementet meiner òg det bør vurderast grundig kva moglegheiter som finst for å flytte aktivitetane innanfor planområdet som handlar om vedlikehald, dersom dei ikkje er direkte knytt til jernbanestasjonen.**

